



Parcel Settings

Options

Define parcels as sized Label parcels as defined

Map check across chord Automatic Label Placement

Truncate area labels Include Parcel Lines on Import

Parcel Numbering

Labels on Number: 1 Text Style: STANDARD

Sequential on Prefix: Select...

Square Feet/Meters Labeling

Labels on Precision: 0 Text style: STANDARD

Area suffix: sq.m. 0 < || > 8 Select...

Acres/Hectares Labeling

Labels on Precision: 3 Text style: STANDARD

Area suffix: hectares 0 < || > 8 Select...

Parcel layer: PARCELS

Label layer: PARCEL_LBLS

OK Cancel Help

ذخیره سازی خود کار
قطعات ملکی در پایگاه
داده

فعال = وتر قوس

غیر فعال = خود قوس

فعال = گرد کردن به پایین

غیر فعال = گرد کردن به
بالا

برچسب گذاری قطعات

نوشتن برچسب در مرکز

ترسیم قطعه در نقشه

تنظیمات ورود نقاط

استفاده از شماره نقاط تعیین شده در تنظیمات نقاط

اختصاص آخرین شماره موجود به نقاط ورودی

اختصاص شماره جدید برای نقاط با شماره تکراری

COGO Database Import Options

Options when Importing to the COGO Database

What to do if the point numbers are supplied by the source:

- Use
- Ignore
- Add an offset:

What to do when point numbers need to be assigned to the points:

- Use next point number
- Sequence from:

What to do when the point number already exists in the point database:

- Renumber
- Merge
- Overwrite

OK
Cancel
Help

تنظیمات ورود نقاط

ورود نقاط به صفحه
نمایش پس از ساختن یا
وارد کردن از فایل

درج ارتفاع نقاطی که
ساخته می شوند به
صورت اتوماتیک با
مقدار پیشفرض و یا
دستی

درج توصیف نقاطی که
ساخته می شوند به
صورت اتوماتیک با
مقدار پیشفرض و یا دستی

Point Settings

Create Insert Update Coords Description Keys Marker Text Preferences

These settings control the creation of points in the point database.

Numbering

Insert To Drawing As Created Sequential Numbering

Current number: 16

Elevations

Automatic Manual None

Default Elevation: 0.00

Descriptions

Automatic Manual None

Default Description:

OK Cancel Help

شماره گذاری پشت سر
هم نقاط

در صورت غیر فعال
بودن، شماره نقاط
پرسیده می شوند تا
دستی وارد گردد

کوچکترین شماره نقطه
خالی جهت اختصاص

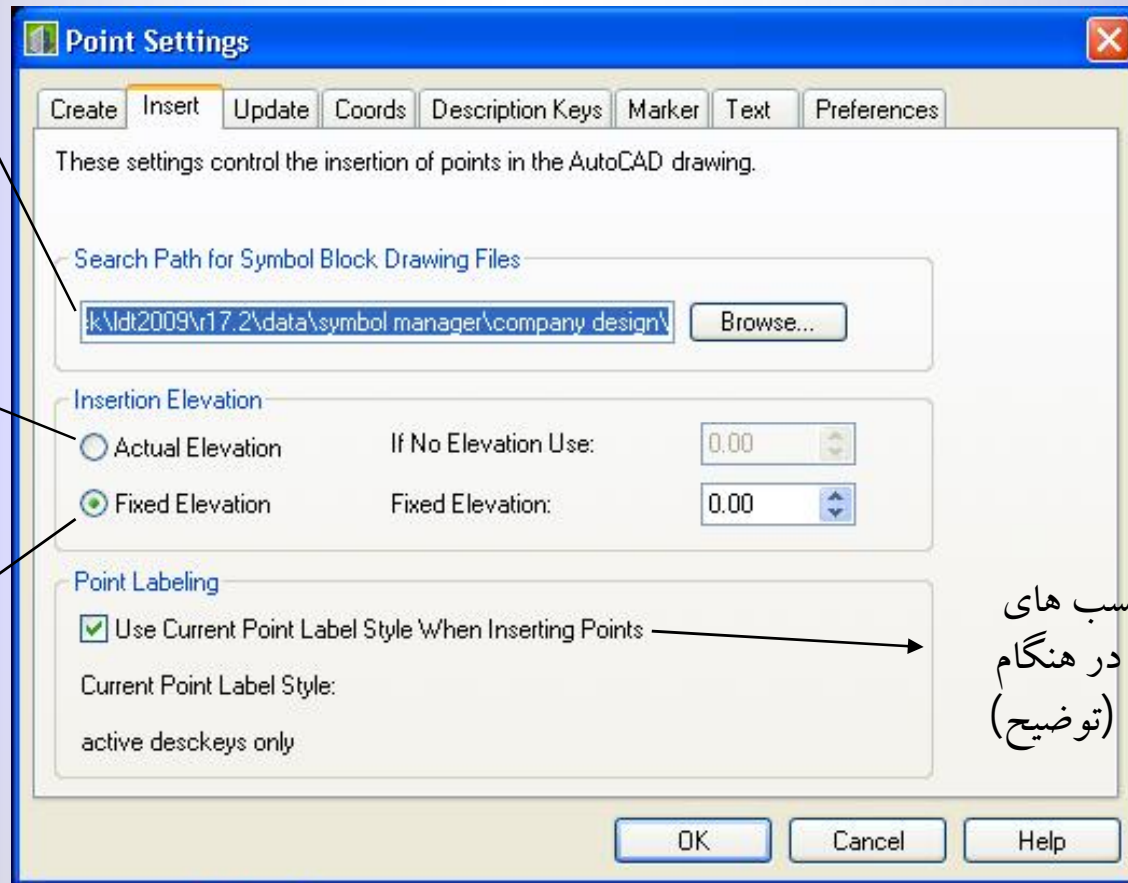
مقادیر پیشفرض

تنظیمات ورود نقاط

مسیر فایل بلوک هایی
که به عنوان سمبل
استفاده خواهند
شد (توضیح)

ارتفاع نقاط به صورت
واقعی وارد فایل ترسیم
می شوند (توضیح)

ارتفاع نقاط به صورت
ثابت و به صورت 2 بعدی
وارد صفحه ترسیم می
شوند (توضیح)



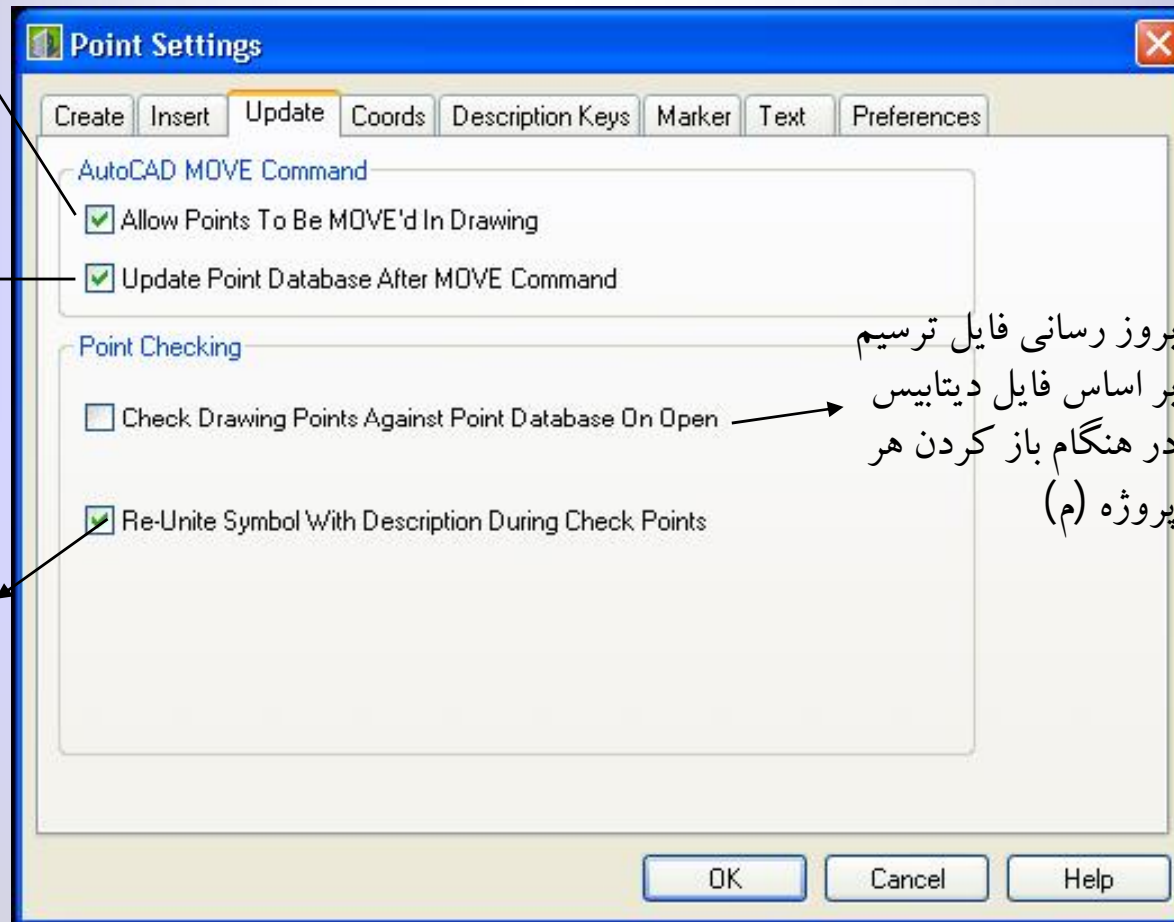
اعمال بر حسب های
ایجاد شده در هنگام
ورود نقاط (توضیح)

تنظیمات ورود نقاط

ایجاد امکان جابجایی
نقاط در صفحه
ترسیم (م)

بروز رسانی دیتابیس
نقاط بر اساس مختصات
بعد از جابجایی (م)

بازگرداندن سمبل نقاط
به محل نقطه در صورت
جابجایی



بروز رسانی فایل ترسیم
بر اساس فایل دیتابیس
در هنگام باز کردن هر
پروژه (م)

تنظیمات ورود نقاط

تنظیم مختصات صفحه
نمایش (م)

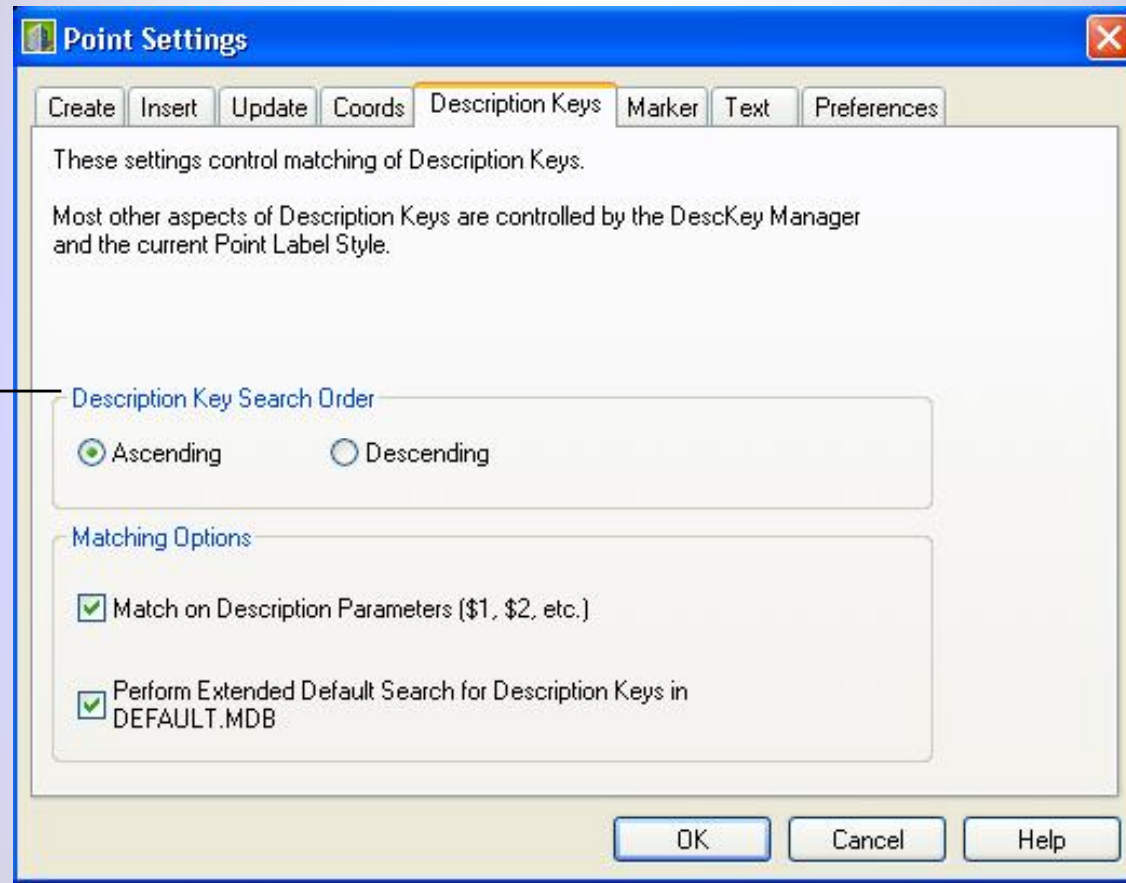


اعمال مختصات تنظیم
شده در نمایش نوار
دستور (م)

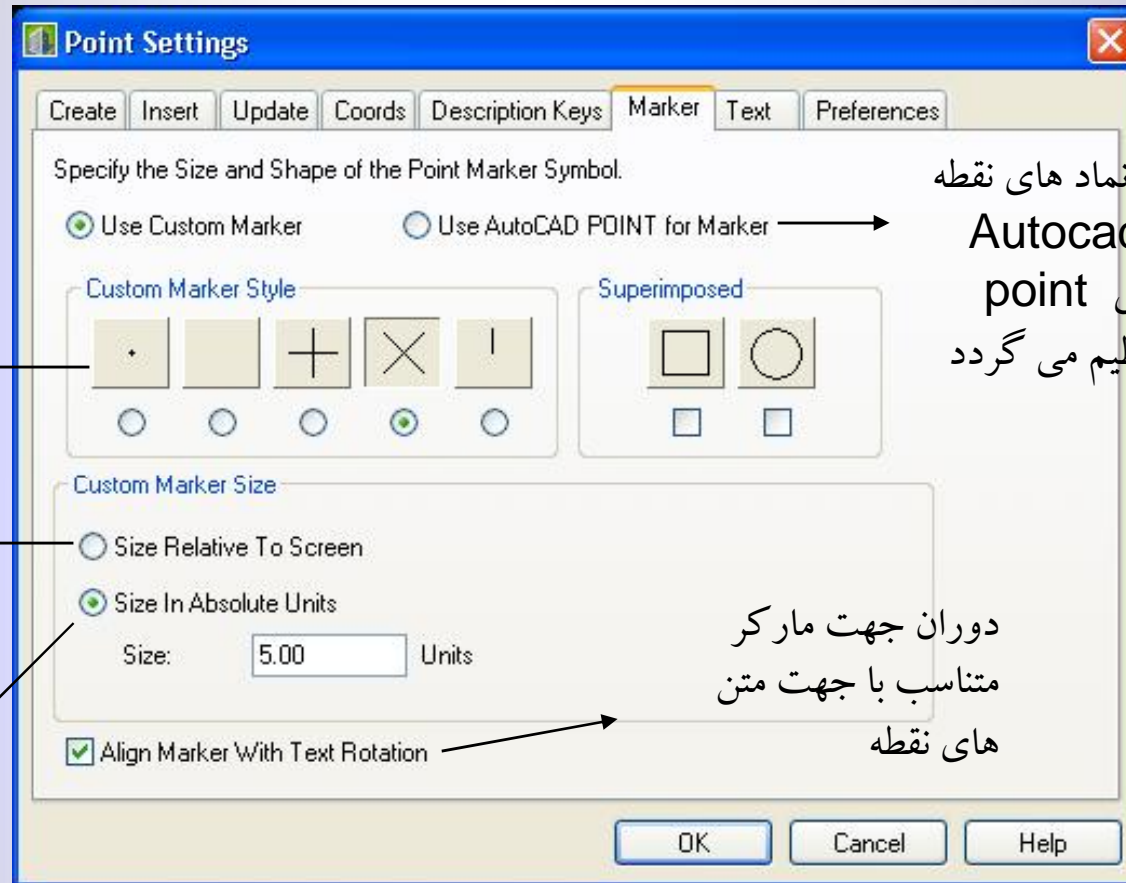
تنظیمات ورود نقاط

تنظیم جستجوی
توصیفات از

from A to Z



تنظیمات ورود نقاط



استفاده از نماد های نقطه
نرم افزار Autocad
point که از منوی
style تنظیم می گردد

نحوه نمایش مارکر محل
نقاط

تنظیم ابعاد مارکر محل
نقطه با زوم صفحه

تنظیم ابعاد مارکر محل
نقطه با واحد ترسیمات
تنظیم شده

دوران جهت مارکر
متناسب با جهت متن
های نقطه

تنظیمات ورود نقاط

تنظیم نمایش و یا عدم
نمایش شماره نقاط،
ارتفاع نقاط و توصیف
نقاط و رنگبندی نمایش
آنها

تنظیم قلم و سایز متن هایی
که روی نقاط قرار می
گیرند

در صورت جابه جا کردن
متن ها از محل اصلی، یک
فلش از متن به سمت محل
نقطه ترسیم می کند (م)

The screenshot shows the 'Point Settings' dialog box with the 'Text' tab selected. The dialog has several sections and controls:

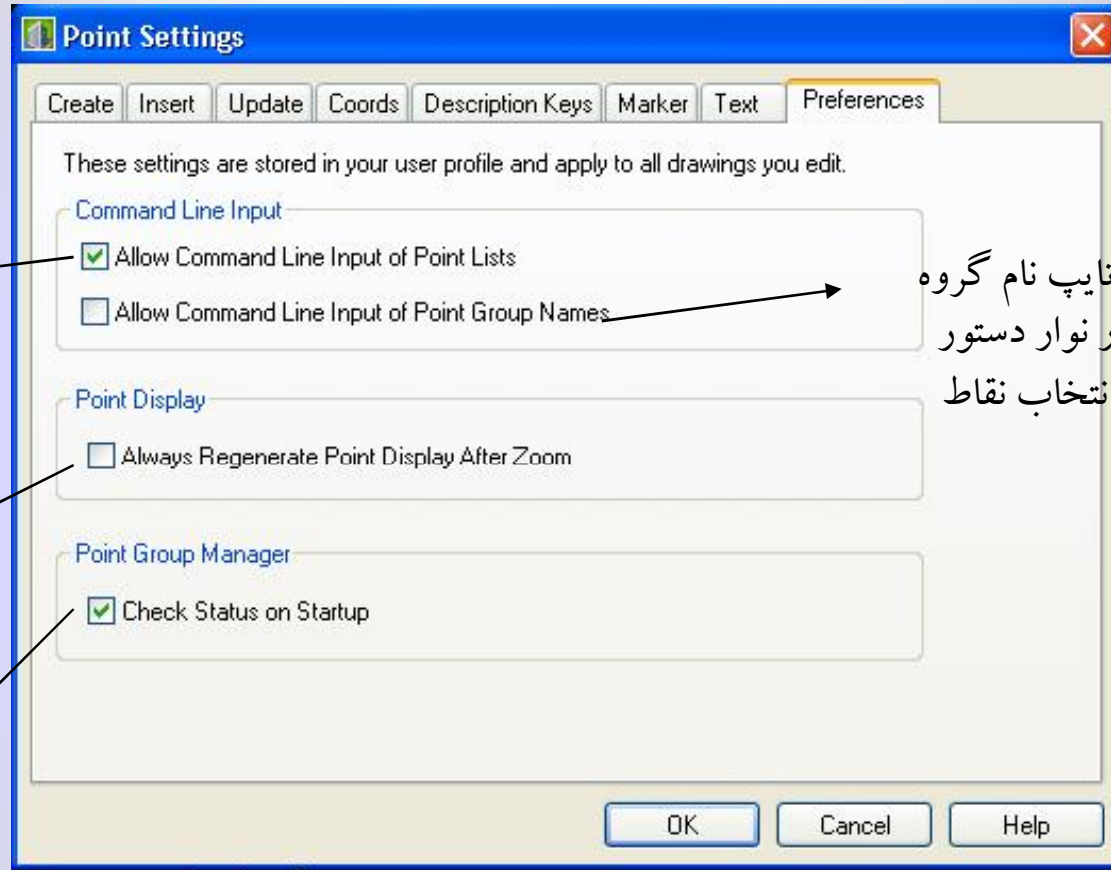
- Color and Visibility:** A table with columns 'Component', 'Visible?', and 'Color'.

Component	Visible?	Color
Number:	<input checked="" type="checkbox"/>	2
Elevation:	<input checked="" type="checkbox"/>	1
Description:	<input checked="" type="checkbox"/>	3

Below the table are two radio buttons: 'Show Raw Descriptions' (unselected) and 'Show Full Descriptions' (selected).
- Style and Size:** A 'Text Style' dropdown menu set to 'Standard'. Below it are two radio buttons: 'Size Relative To Screen' (unselected) and 'Size In Absolute Units' (selected). A 'Size' input field contains '5.00' and 'Units' is next to it.
- Automatic Leaders:** A checkbox that is currently unchecked.
- Text Rotation:** An input field containing '0d0'0''.
- Buttons: 'OK', 'Cancel', and 'Help' at the bottom.

مقدار زاویه دوران جهت
متن ها

تنظیمات ورود نقاط

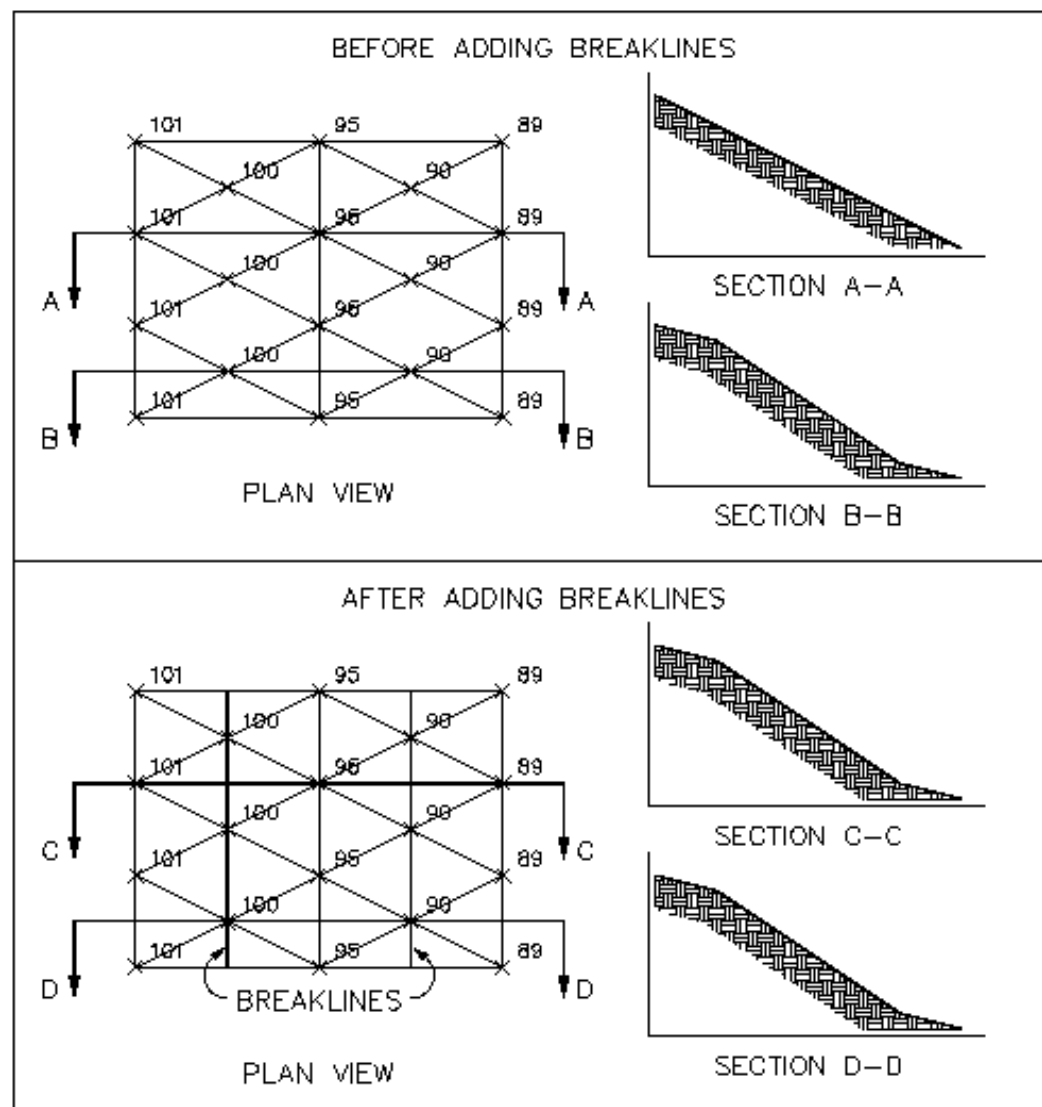


امکان انتخاب نقاط از
طرق مختلف در نوار
دستور ، در هر قسمتی از
نرم افزار که نیاز به
انتخاب نقاط باشد

Regenerate کردن
نوشته های نقاط در هر بار
زوم کردن

کنترل وضعیت نقطه در
هنگام باز شدن پروژه از
نظر گروه بندی

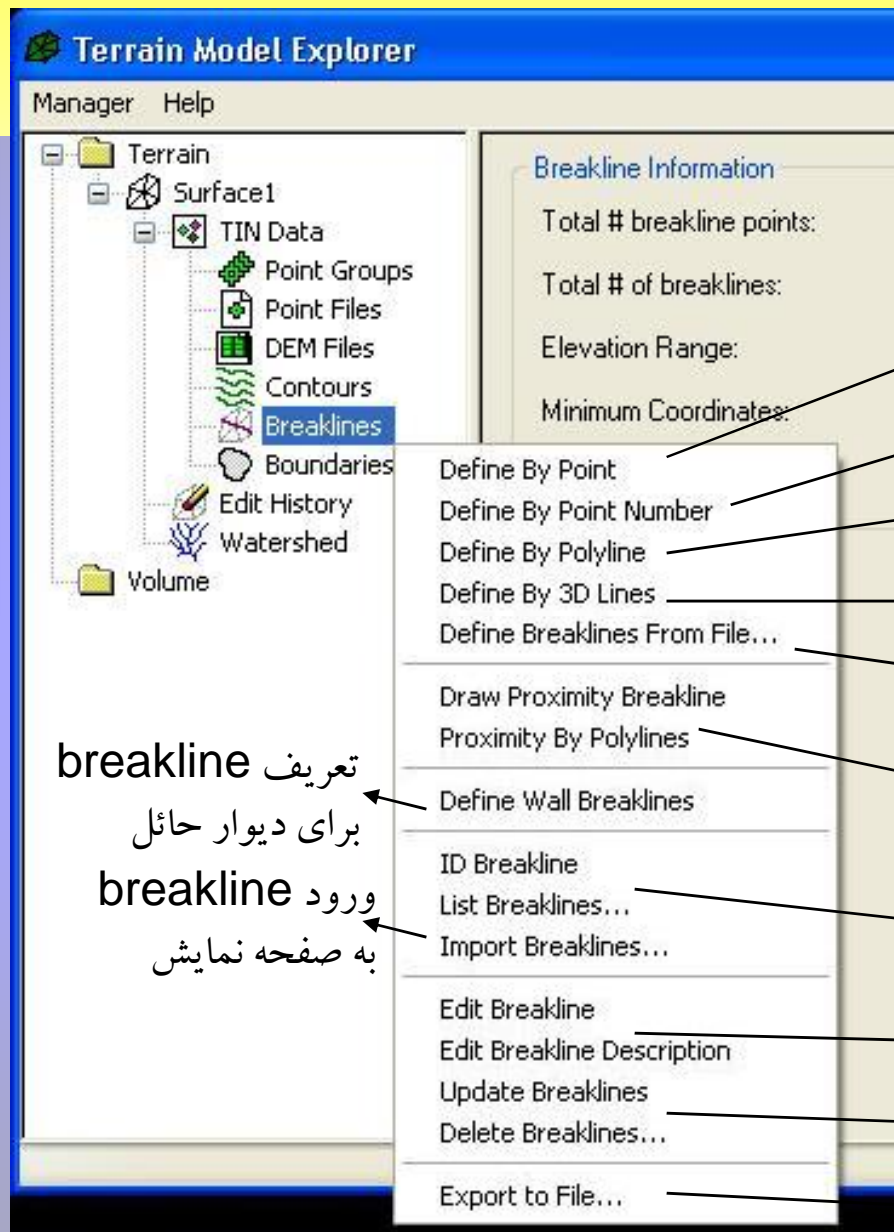
امکان تایپ نام گروه
نقاط در نوار دستور
هنگام انتخاب نقاط



breaklines ها برای مشخص کردن دیوار های محافظ، ترانشه ها، لبه جاده ها و پیاده رو ها، مرز خاکریز ها و خط الرأس ها و سیلاب ها، مورد استفاده قرار می گیرد.

Breaklines ها باعث میشوند که مثلث بندی سطوح در طول خط **breakline** ایجاد شوند و مانع می شوند که مثلث بندی ها خطوط **breakline** را قطع کنند. به عبارت دیگر انترپولاسیون دو طرف **breakline** مستقل از یکدیگر خواهند بود.

Breakline data is stored in the <surfacedname>flt.bin file, located in the following folder:
 c:\Land Projects <Version Number>\<project name> \dtm\
 <surface name>



ترسیم breakline با کلیک روی نقاط موجود در صفحه

ترسیم breakline با استفاده از شماره نقاط موجود در پایگاه داده

معرفی یک پلی لاین موجود در ترسیم به عنوان breakline

معرفی خطوط 3 بعدی موجود در ترسیم به عنوان breakline (نکته)

وارد کردن breakline با استفاده از فایل مربوطه که قبلاً خروجی گرفته شده

معرفی breakline تقریبی با مشخص کردن نقاط روی صفحه ترسیم و یا با معرفی یک پلی لاین به عنوان breakline تقریبی

مشاهده اطلاعات breakline ها با کلیک بر روی آنها و یا از روی لیست breakline های موجود

ویرایش مشخصات و یا نام breakline ها

بروز رسانی اطلاعات breakline ها در صورت ایجاد تغییرات - حذف کردن breakline ها

خروجی گرفتن از breakline های موجود جهت استفاده در

تعریف breakline برای دیوار حائل

ورود breakline به صفحه نمایش